



Afsender: Lemvig Kommune,
Rådhusgade 2, 7620 Lemvig

TOLUM JOHNNY TORP KRISTENSEN
Strandvejen 8
7673 Harboøre



Dato 04-11-2024
A01-2 Natur og Miljø
Rådhusgade 2
7620 Lemvig
Telefon: 96631200
www.lemvig.dk

Sagsnummer: 09.17.21P19-22-24
Ref.: SIBN
Dir. tlf.: 9663 1112

Ikke-godkendelsespligt - teltoverdækning af gyllebeholder - Engbjergvej 78

Lemvig Kommune har modtaget en forespørgsel om at overdække den store gyllebeholder på Engbjergvej 78, 7620 Lemvig med telt.

Gyllebeholderen er placeret i tilknytning til ejendommens staldanlæg.

Teltoverdækning af gyllebeholdere er ikke omfattet af et fast krav om miljøtilladelse efter husdyrbrugloven. Teltoverdækninger er ligeledes efter Lemvig Kommunes vurdering ikke omfattet af krav om byggetilladelse.

Teltoverdækninger medfører ikke forøget forurening eller forøget lugt. Teltoverdækninger anses grundlæggende for erhvervsmæssigt nødvendige for landbrugsejendommens drift

Teltoverdækninger kan dog i visse tilfælde udgøre en væsentlig landskabelig påvirkning. I disse tilfælde skal der søges tilladelse eller godkendelse efter husdyrbrugloven eller zonetilladelse efter planloven.

Dette vil som udgangspunkt være gældende for alle fritliggende gyllebeholdere.

For gyllebeholdere, som ligger i tilknytning til eksisterende staldanlæg eller bygningsmasse, vil det altovervejende udgangspunkt være, at en teltoverdækning ikke udgør en væsentlig landskabelig påvirkning. Det skal dog afklares, om der er særlige landskabsinteresser, fx indsigt til særlige elementer i landskabet (kirker, gravhøje, mv) eller særlige landskaber, som påvirkes ved en teltoverdækning.

Engbjergvej 78 (Højgård) ligger øst for Ferring Sø og syd for Strande, sydvest for Hygum Bakker i den nordvestlige del af landskabskarakterområdet Bovbjerg Morænelandskab.

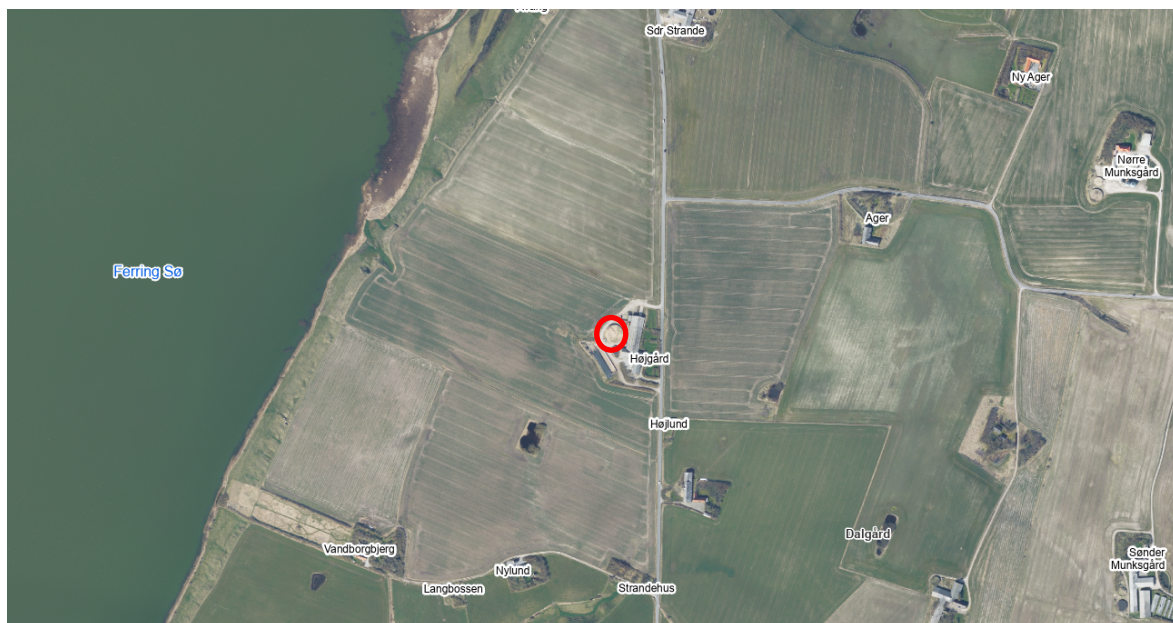


Højgård er beliggende i et særligt landskabeligt og geologisk interesseområde, skabt af den sidste istid. Området ønskes friholdt for elementer, der i væsentlig grad kan forstyrre oplevelsen af landskabet.

Det har stor betydning for den lokale oplevelse af landskabet og geologien, at området friholdes for store fritliggende tekniske anlæg, skov og andre elementer, som forhindrer det frie udsyn og reducerer landskabets skala.

Gyllebeholderen er placeret vest for og i tæt tilknytning til den store kostald, som afskærmer indsiget til gyllebeholderen fra Engbjergvej.

Det vurderes, at teltoverdækningen ikke udgør en bygningsmæssig ændring, der vil medføre forstyrrelse af oplevelsen af særlige landskaber, særlige landskabsformationer eller vartegn som kirker og gravhøje.



Gyllebeholderens placering er markeret med rød cirkel.



Skråfoto af Højgård, 2023 [skraafoto.dataforsyningen.dk].

Lemvig Kommune vurderer, at der kan etableres teltoverdækning på gyllebeholderen på Engbjergvej 78, 7620 Lemvig som anmeldt, uden forudgående tilladelse efter husdyrbrugloven.

Venlig hilsen

Simon Bach Nielsen
Miljøingeniør

Dette notat annonceres i Lokalavisen og på Lemvig Kommunes hjemmeside.



Klagevejledning

Dette notat er en afgørelse om ikke-godkendelsespligt efter husdyrbrugloven. Efter Lemvig Kommunes vurdering kan notatet derved være omfattet af klageadgang og kan påklages til Miljø- og Fødevarerklagenævnet af klageberettigede efter husdyrbruglovens §§ 84-87 og enhver, der har en væsentlig individuel interesse i sagens udfald.

Klagefristen udløber den 4. december 2024.

Denne sag kan indbringes for domstolene indtil 6 måneder efter den dato, hvor afgørelsen bliver meddelt, jævnfør husdyrbruglovens § 90.

Lemvig Kommunes sagsbehandling kan indbringes til Ankestyrelsen. En klage til Ankestyrelsen skal indsendes til Lemvig Kommune, som herefter videresender klagen til Ankestyrelsen.

Hvis du ønsker at klage over denne kvittering, kan du klage til Miljø- og Fødevarerklagenævnet. Du klager via Klageportalen, som du finder et link til på forsiden af <https://kpo.naevneneshus.dk/>. Du logger typisk på med MitID. Klagen sendes gennem Klageportalen til Lemvig Kommune.

En klage er indgivet, når den er tilgængelig for myndigheden i Klageportalen. Når du klager, skal du som privat betale et gebyr på kr. 900 og som organisation, forening eller virksomhed kr. 1.800. Du betaler gebyret med betalingskort i Klageportalen.

Miljø- og Fødevarerklagenævnet skal som udgangspunkt afvise en klage, der kommer uden om Klageportalen, hvis der ikke er særlige grunde til det. Hvis du ønsker at blive fritaget for at bruge Klageportalen, skal du sende en begrundet anmodning til den myndighed, der har truffet afgørelse i sagen. Myndigheden videresender herefter anmodningen til Miljø- og Fødevarerklagenævnet, som træffer afgørelse om, hvorvidt din anmodning kan imødekommes.

Gebyret tilbagebetales, hvis

- klagesagen fører til, at den påklagede afgørelse ændres eller ophæves,
- klageren får helt eller delvis medhold i klagen, eller
- klagen afvises som følge af overskredet klagefrist, manglende klageberettigelse eller fordi klagen ikke er omfattet af Miljø- og Fødevarerklagenævnets kompetence.

Det bemærkes, at hvis den eneste ændring af den påklagede afgørelse er forlængelse af frist for at efterkomme afgørelsen som følge af den tid, der er medgået til at behandle sagen i klagenævnet, tilbagebetales gebyret dog ikke.

Hvis afgørelsen påklages, får ansøger besked. En klage kan have opsættende virkning, jf. § 81 i husdyrbrugloven. Det betyder, at hvis eventuelt byggeri påbegyndes og en sag påklages kan Miljø- og Fødevarerklagenævnet sætte byggeriet i stå eller kræve nedrivning for ansøgers regning.